

Tendances et prévisions de l'activité touristique

N°5

3 septembre 2020



PROVENCE



alpes
FRENCH SOUTH

CÔTE D'AZUR
FRANCE

REGION
SUD
PROVENCE ALPES
CÔTE D'AZUR



COMITÉ
RÉGIONAL
DE TOURISME

Provence-Alpes-Côte d'Azur

Performances hôtelières

au 30 août 2020

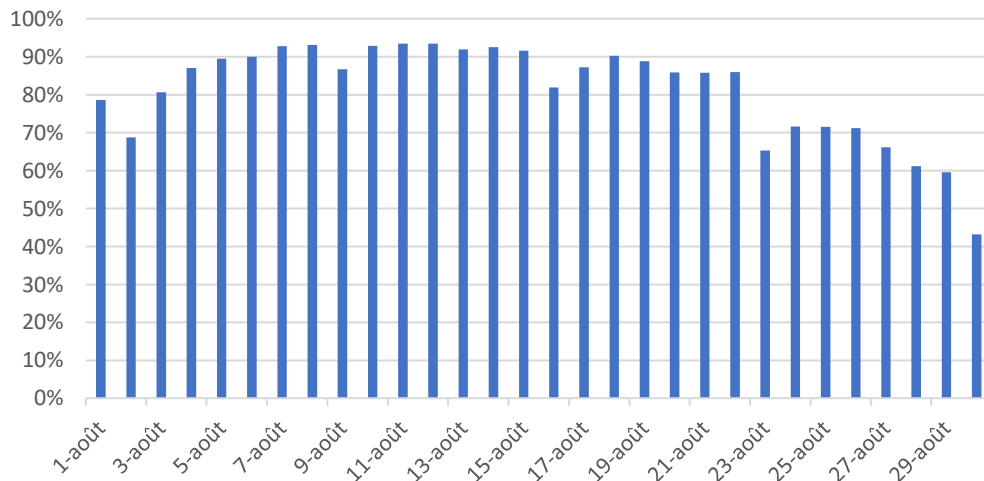
Source: MKG

Performances hôtelières (du 1^{er} au 30 août 2020)

Evolution 2019/2020 (en points et en %)

1 ^{er} au 30 août 2020	Taux d'occupation	Evolution (2019/2020)	Prix Moyen	Evolution (2019/2020)	RevPAR	Evolution (2019/2020)
Provence-Alpes-Côte d'Azur	81,8%	- 3 points	141,5€	- 14,2%	115,7€	- 17,2%

Taux d'occupation journaliers en août



Global Région : des taux d'occupation en retrait de – 3 points au 30 août

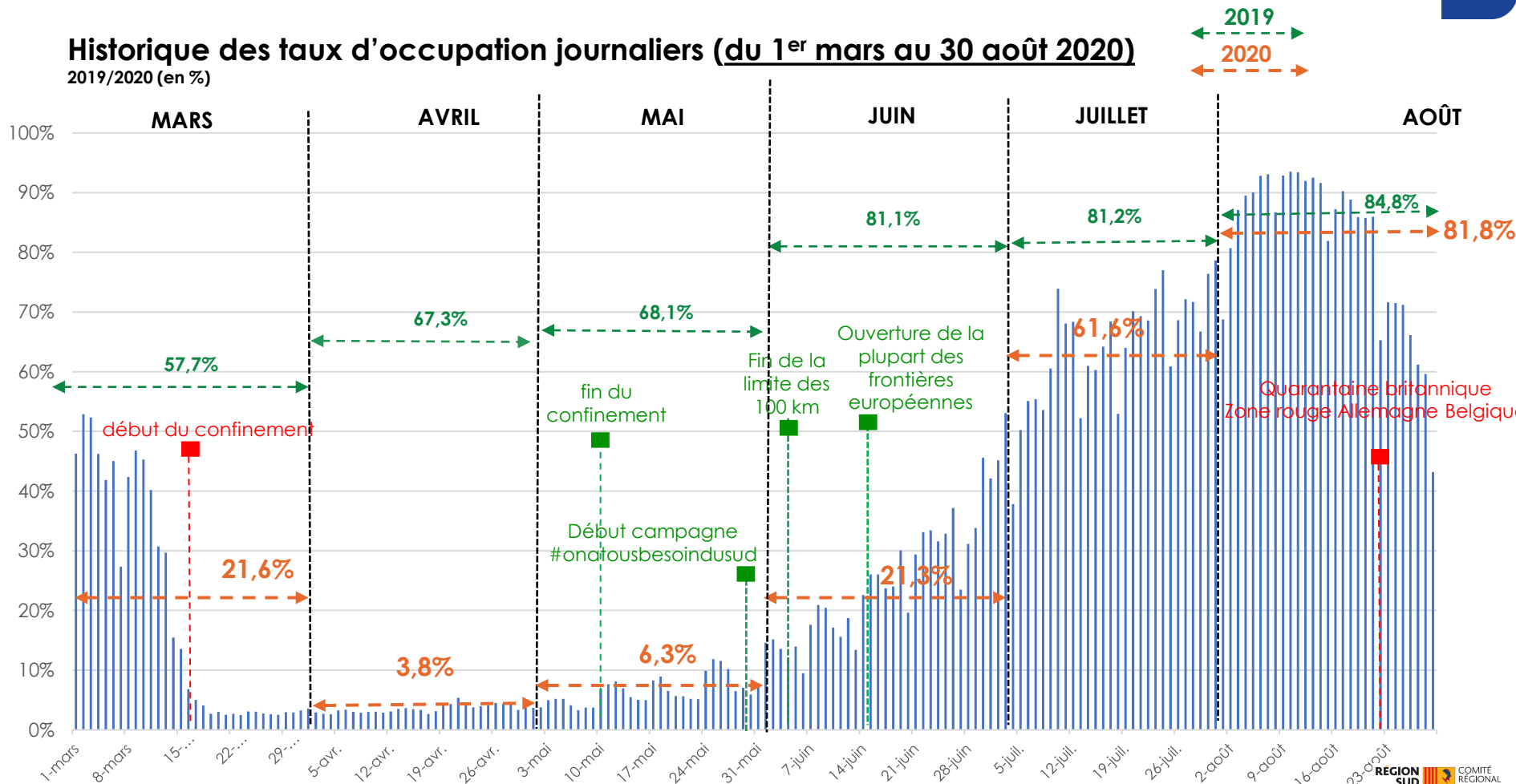
Après des taux d'occupation de plus de 90% sur les 15 premiers jours en légère hausse (+0,5 point par rapport à 2019), la fréquentation des hôtels ralentit fortement la dernière semaine d'août.

Au 30 août, le taux d'occupation cumulé sur le mois termine à 81,8% en retrait – 3 points à 2019.

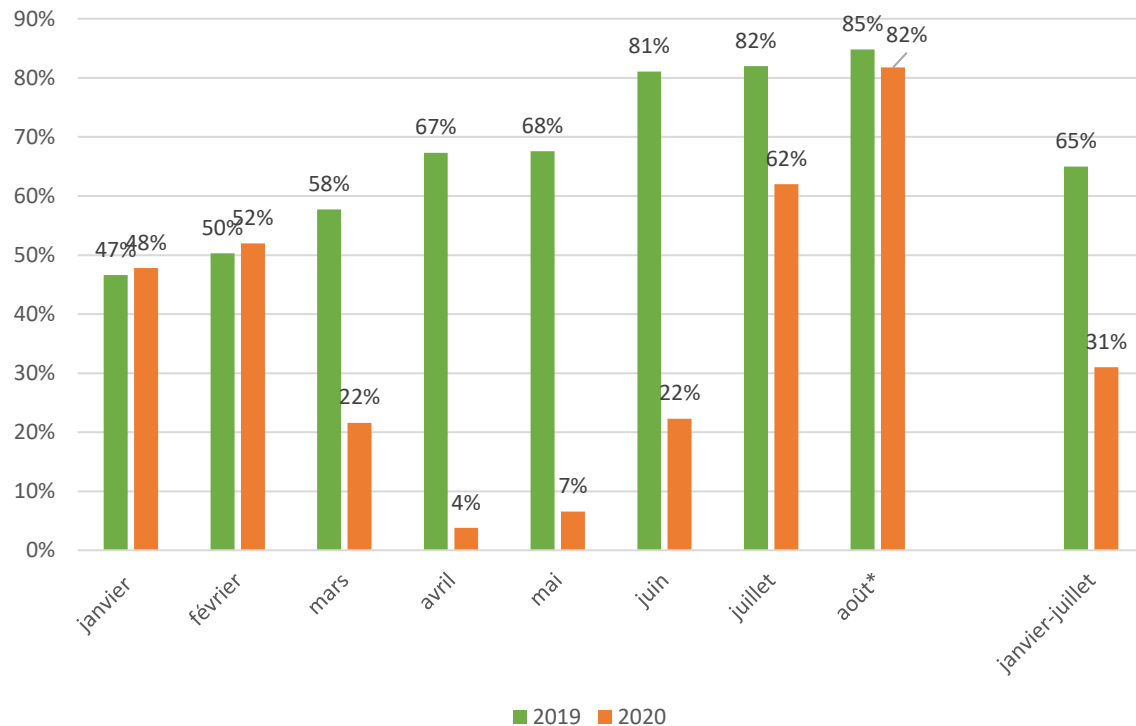
Côté prix moyens et chiffres d'affaires les résultats sont à la baisse par rapport à 2019. Les hôtels des Alpes maritimes enregistrent toujours de moins bons résultats (**Revpar à -30%**) alors que sur **les autres départements, les prix moyens et les chiffres d'affaires sont en hausse à la fin août (RevPar de +9% à +19%).**

Historique des taux d'occupation journaliers (du 1^{er} mars au 30 août 2020)

2019/2020 (en %)



Taux d'occupation mensuels depuis le début de l'année 2020 (en %)



* au 30 août

Le mois d'août renoue avec des niveaux élevés de fréquentation !

Depuis le début de l'année, **après deux mois positifs** (janvier et février), les taux d'occupation **se sont effondrés** avec le confinement **pour atteindre -63 points en avril et -62 points en mai**.

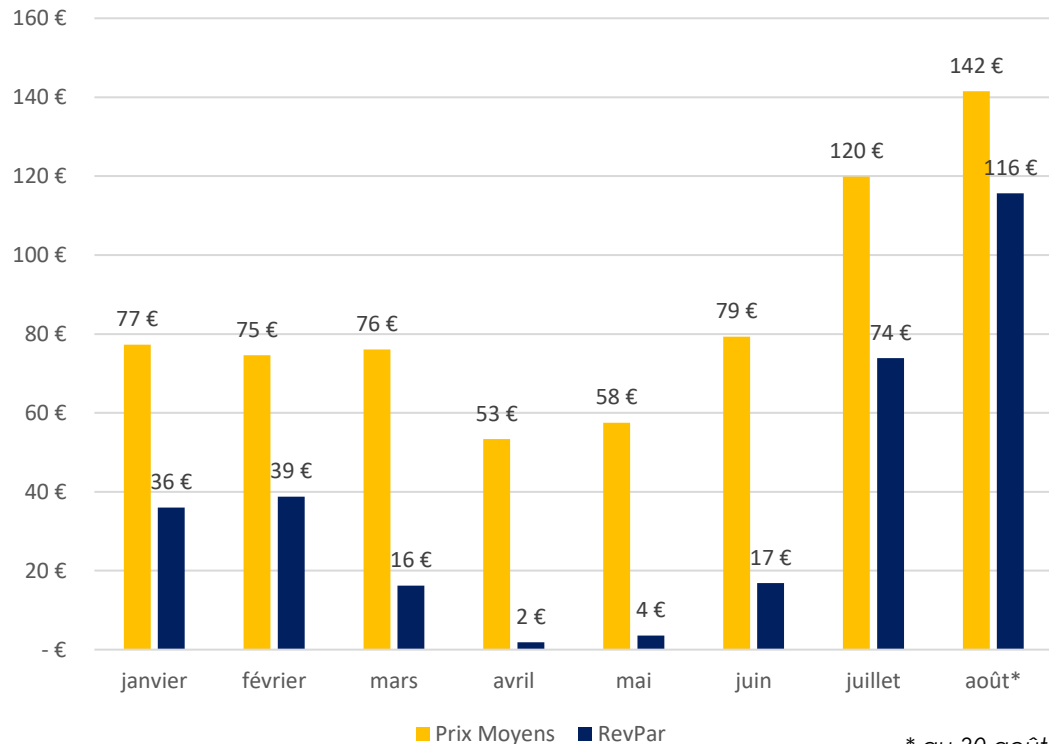
La reprise de **juin s'est accélérée en juillet** mais les taux d'occupation de juillet accusaient encore un retard de **-20 points** par rapport à celui de 2019.

En août, les taux d'occupation terminent à **-3 points** par rapport à 2019.

De janvier à juillet, les hôtels de la région accusent encore un retard cumulé de **-34 points**.

Prix Moyens et RevPar mensuels depuis le début de l'année 2020

(en €)



* au 30 août

En août 2020, RevPar et prix poursuivent leur progression mais restent inférieurs à ceux de 2019

En moyenne régionale, les prix moyens toujours en dessous des niveaux de 2019 :

-14% pour les prix et -17% pour les chiffres d'affaires par rapport à 2019

Les hôtels des départements 13, 83 et 84 enregistrent une hausse de leur chiffre d'affaires sur ce mois d'août 2020. L'évolution des chiffres d'affaires de l'hôtellerie des Alpes Maritimes n'a malheureusement pas connu la même évolution et termine à -30%

Provence-Alpes-Côte d'Azur

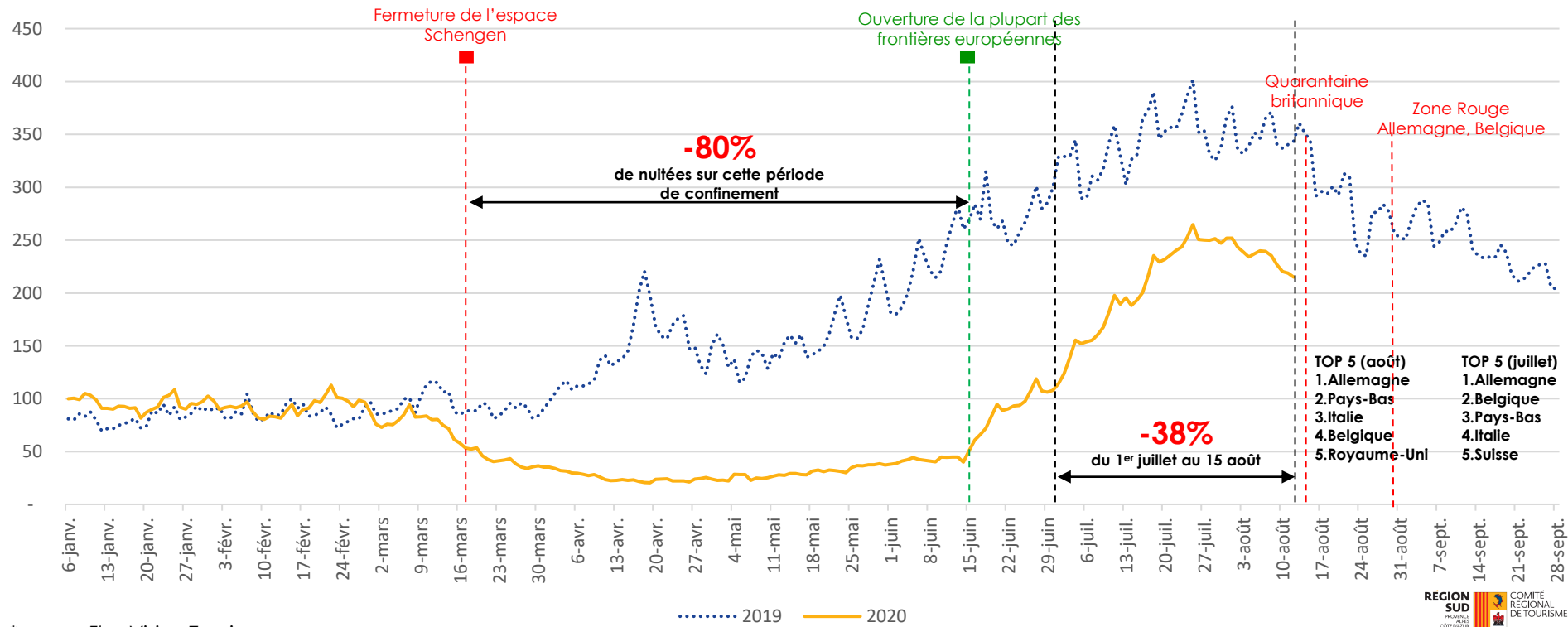
Estimation de la fréquentation du territoire
À partir des téléphones mobiles
Focus nationalités
au 23 août 2020

Source:
Flux vision Tourisme

RAPPEL : Nuitées touristes internationaux

Evolution 2019/2020

D'après les données mobiles, **les clientèles internationales sont toujours en net retrait** par rapport à 2019 et ce malgré une reprise significative depuis la réouverture des frontières avec **la présences des clientèles européennes** (Allemagne, Belgique, Pays-Bas, Italie, Suisse...). **L'absence des clientèles extra-européennes se confirme en août.**



*source Flux Vision Tourisme

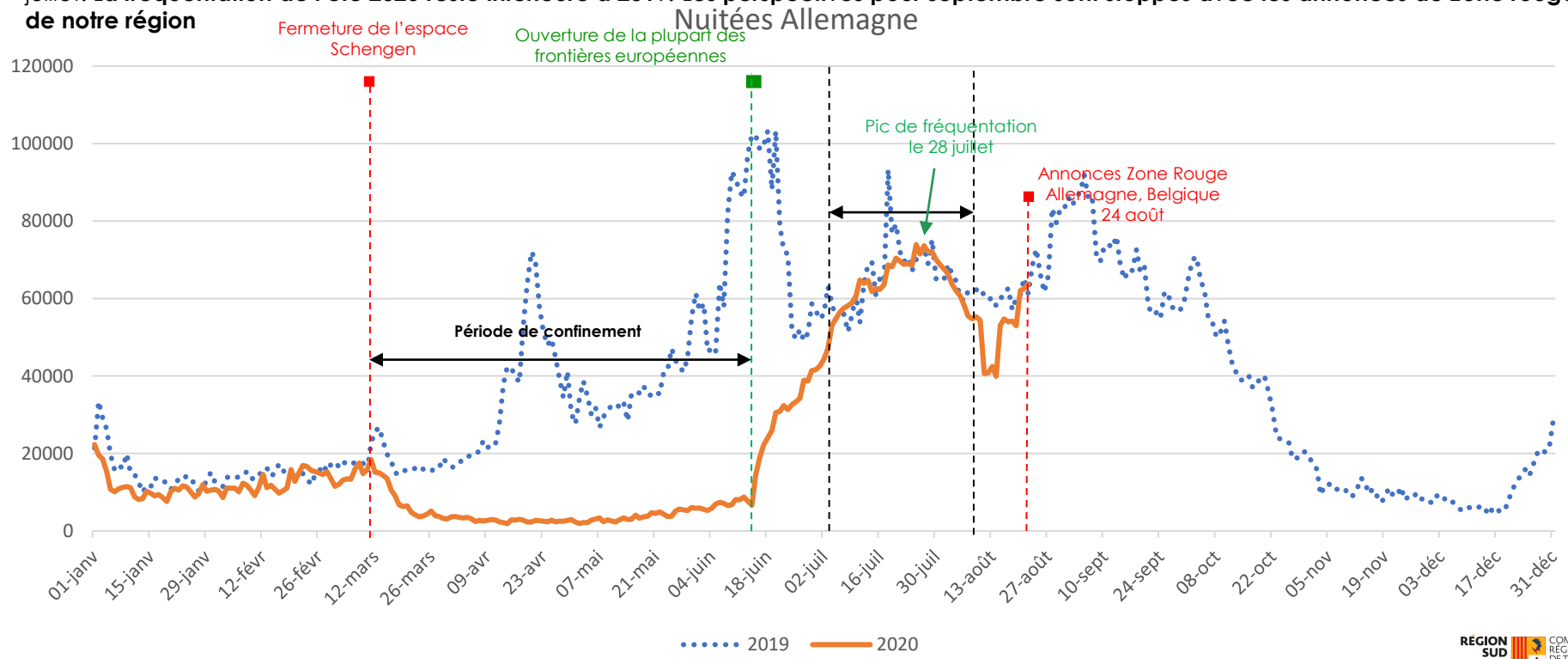
Focus Nuitées touristes allemands

Evolution 2019/2020

- TOP 5 (août)
- 1. Allemagne
 - 2. Pays-Bas
 - 3. Italie
 - 4. Belgique
 - 5. Royaume-Uni

- TOP 5 (juillet)
- 1. Allemagne
 - 2. Belgique
 - 3. Pays-Bas
 - 4. Italie
 - 5. Suisse

D'après les données issues des téléphones mobiles, **la fréquentation de la clientèle allemande** augmente progressivement avec l'ouverture des frontières mi-juin. Elle accuse un gros déficit sur le mois de juin très dynamique en 2019. Le pic de fréquentation se situe autour du 29 juillet. **La fréquentation de l'été 2020 reste inférieure à 2019. Les perspectives pour septembre sont stoppés avec les annonces de zone rouge de notre région**



*source Flux Vision Tourisme

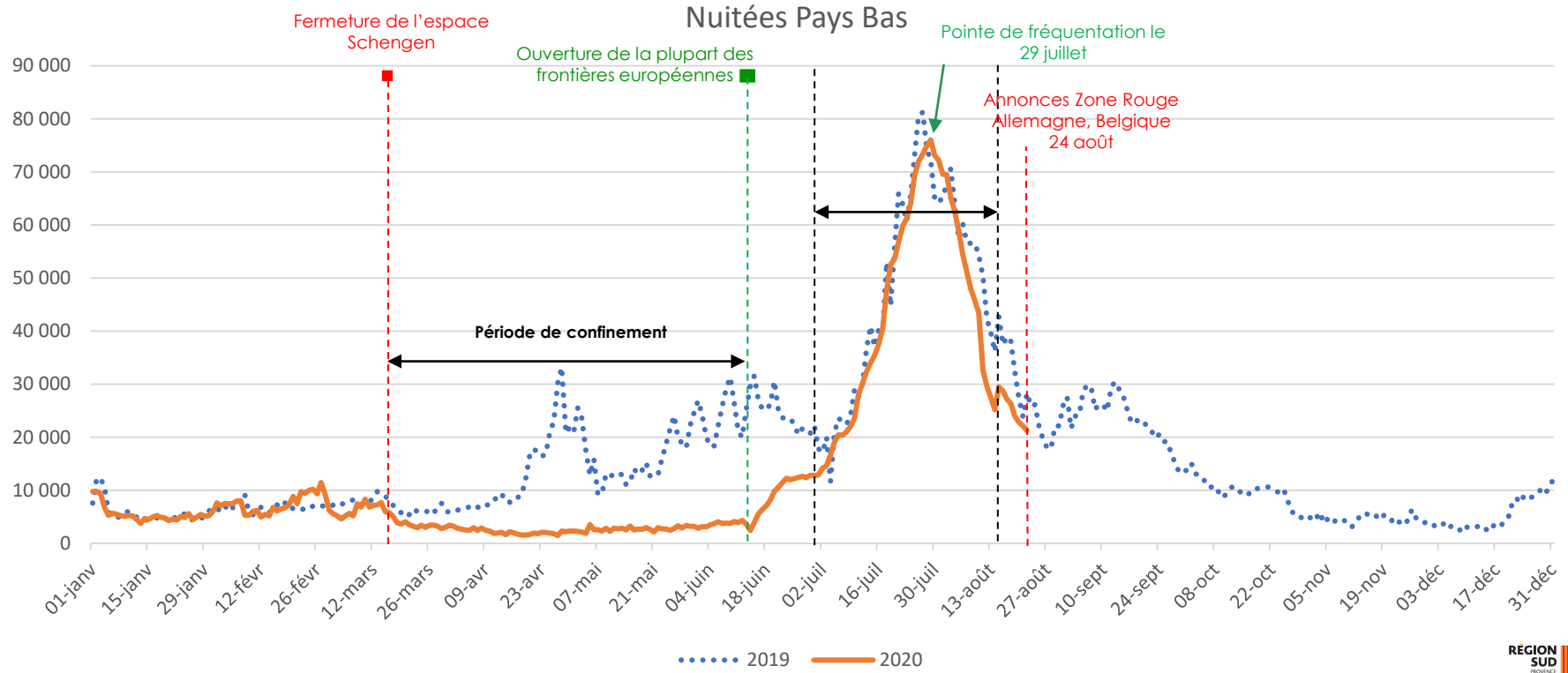
Focus Nuitées touristes des Pays-Bas

Evolution 2019/2020

- TOP 5 (août)
- 1. Allemagne
 - 2. Pays-Bas
 - 3. Italie
 - 4. Belgique
 - 5. Royaume-Uni

- TOP 5 (juillet)
- 1. Allemagne
 - 2. Belgique
 - 3. Pays-Bas
 - 4. Italie
 - 5. Suisse

D'après les données issues des téléphones mobiles, la fréquentation de la clientèle néerlandaise augmente progressivement avec l'ouverture des frontières mi-juin. À partir de début juillet elle accélère avec un pic de fréquentation autour du 29 juillet sans jamais égaler ou dépasser la fréquentation de 2019



*source Flux Vision Tourisme

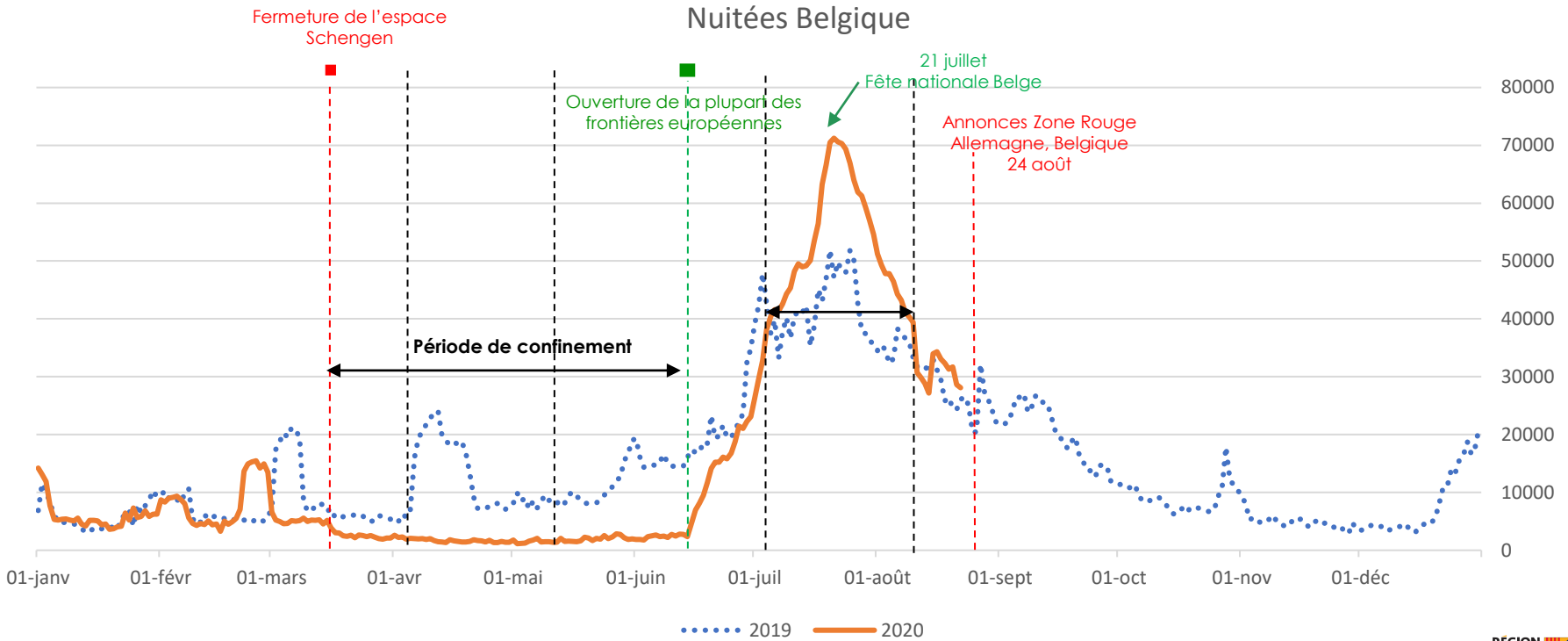
Focus Nuitées touristes Belges

Evolution 2019/2020

D'après les données issues des téléphones mobiles, **la fréquentation de la clientèle belge rebondit rapidement avec l'ouverture des frontières mi-juin. Elle dépasse même la fréquentation de 2019 sur la période du 7 juillet au 11 août avec un pic autour de la fête nationale du 21 juillet.**

- TOP 5 (août)
- 1. Allemagne
 - 2. Pays-Bas
 - 3. Italie
 - 4. Belgique
 - 5. Royaume-Uni

- TOP 5 (juillet)
- 1. Allemagne
 - 2. Belgique
 - 3. Pays-Bas
 - 4. Italie
 - 5. Suisse



*source Flux Vision Tourisme

Focus Nuitées touristes britanniques

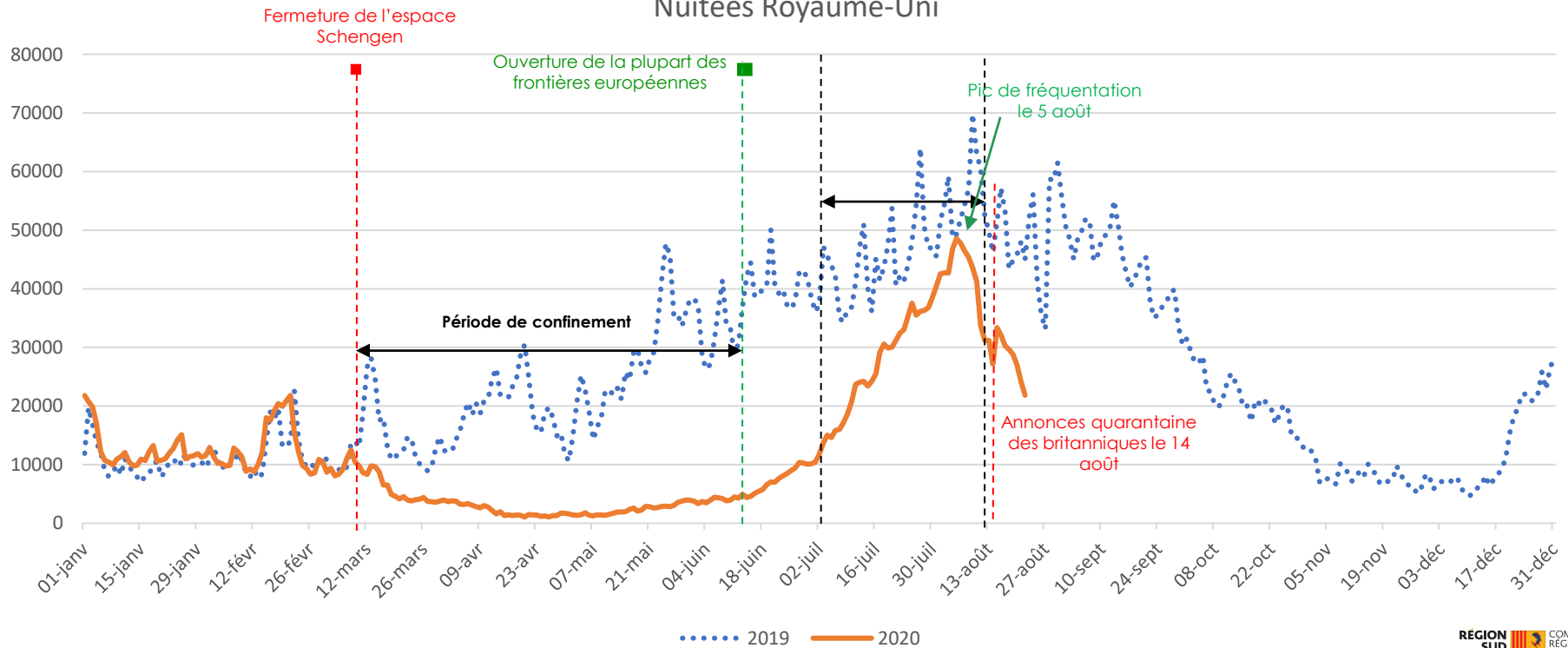
Evolution 2019/2020

D'après les données issues des téléphones mobiles, la fréquentation de la clientèle britannique augmente très lentement avec l'ouverture des frontières mi-juin. Elle accuse un gros déficit sur le mois de juin et de juillet au regard de 2019. Le pic de fréquentation se situe autour du 5 août. La fréquentation de l'été 2020 reste très inférieure à 2019. Les perspectives pour fin-août septembre sont stoppées avec les annonces de mise en quarantaine des britanniques à leur retour de France

- TOP 5 (août)
- 1. Allemagne
 - 2. Pays-Bas
 - 3. Italie
 - 4. Belgique
 - 5. Royaume-Uni

- TOP 5 (juillet)
- 1. Allemagne
 - 2. Belgique
 - 3. Pays-Bas
 - 4. Italie
 - 5. Suisse

Nuitées Royaume-Uni



*source Flux Vision Tourisme

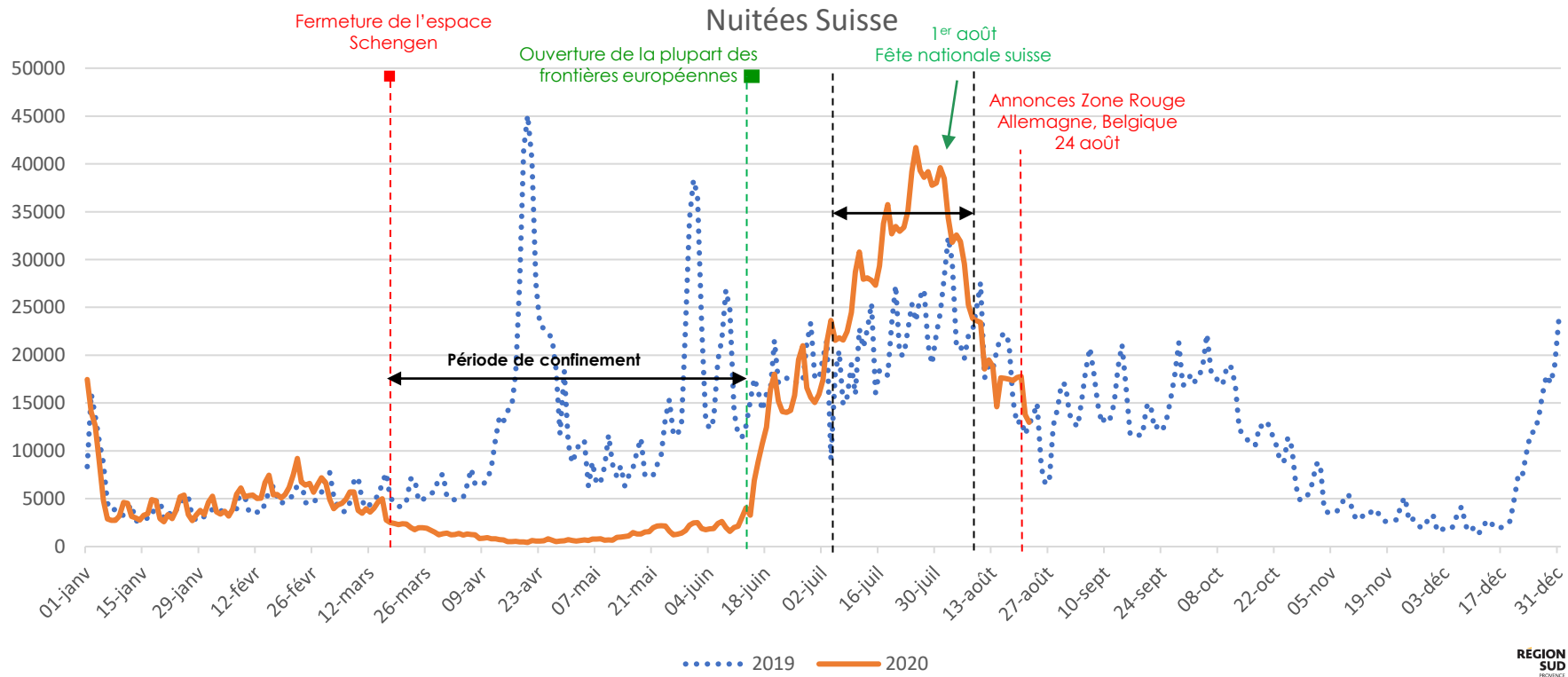
Focus Nuitées touristes suisses

Evolution 2019/2020

D'après les données issues des téléphones mobiles, la fréquentation de la clientèle suisse rebondit rapidement avec l'ouverture des frontières mi-juin. Elle dépasse même la fréquentation de 2019 sur la période du 3 juillet au 8 août avec un pic autour de la fête nationale du 1^{er} août.

- TOP 5 (août)
1. Allemagne
 2. Pays-Bas
 3. Italie
 4. Belgique
 5. Royaume-Uni

- TOP 5 (juillet)
1. Allemagne
 2. Belgique
 3. Pays-Bas
 4. Italie
 5. Suisse



*source Flux Vision Tourisme

Focus Nuitées touristes italiens

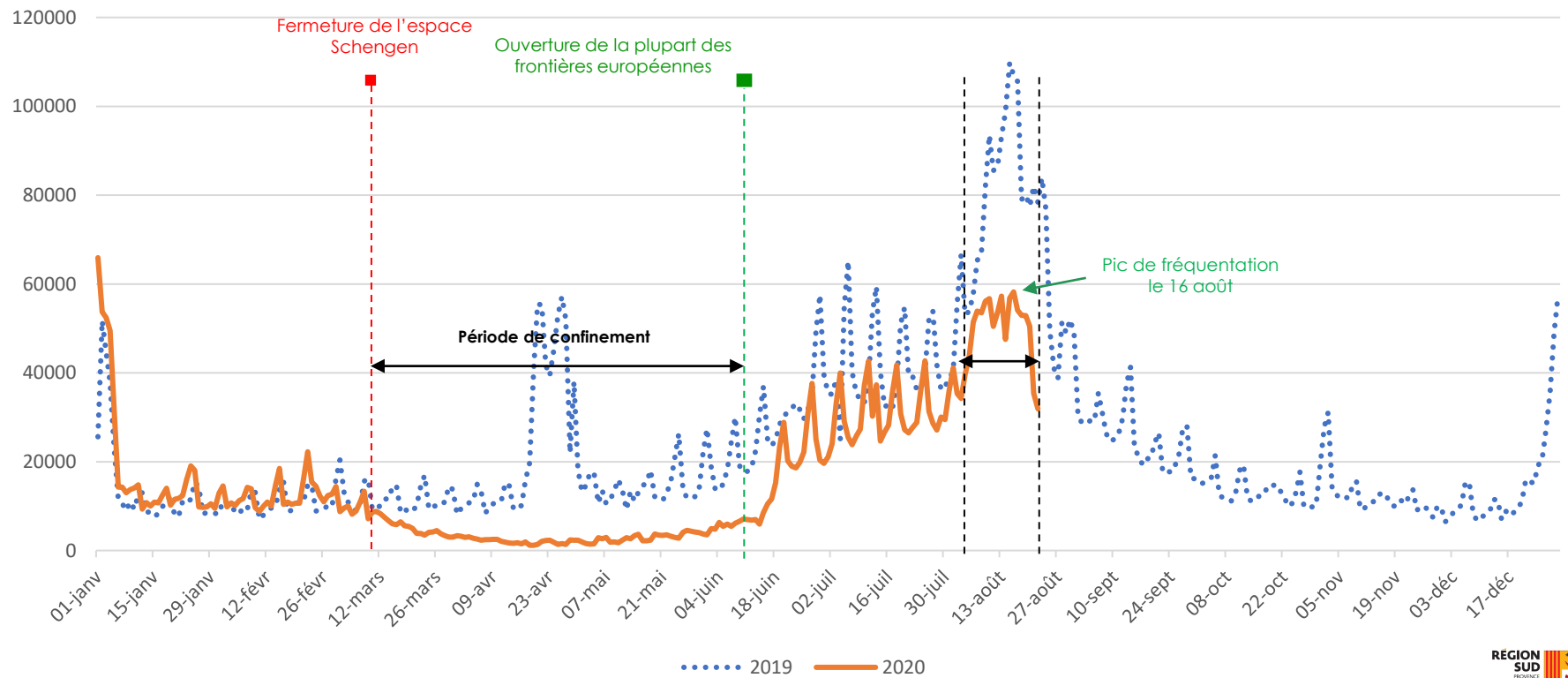
Evolution 2019/2020

D'après les données issues des téléphones mobiles, **la fréquentation de la clientèle italienne** augmente en juin et juillet sur les week-end mais à un niveau inférieur à 2019. la fréquentation remonte sur la période du 6 au 20 août mais reste très inférieur à 2019.

- TOP 5 (août)
- 1. Allemagne
 - 2. Pays-Bas
 - 3. Italie
 - 4. Belgique
 - 5. Royaume-Uni

- TOP 5 (juillet)
- 1. Allemagne
 - 2. Belgique
 - 3. Pays-Bas
 - 4. Italie
 - 5. Suisse

Nuitées Italie



●●●●● 2019 — 2020

*source Flux Vision Tourisme

Provence-Alpes-Côte d'Azur

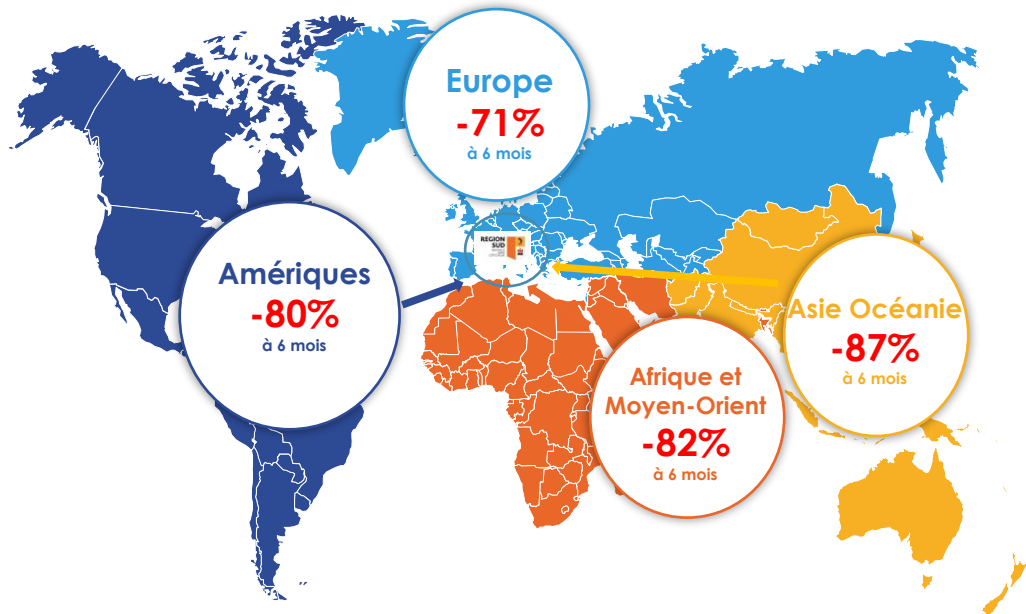
Réservations aériennes internationales Carnet de commandes GDS À destination de nos aéroports au 28 août 2020

Source: ForwardKeys

Carnet de commandes au 28 août des réservations aériennes internationales en Région Sud

Evolution 2019/2020 (%)

Evolution des réservations (2019/2020)



Un carnet de commandes à 6 mois toujours en baisse par rapport à N-1 mais légère amélioration sur l'Europe

Au 28 août, le carnet de commandes des voyages aériens long-courriers à destination de nos aéroports est toujours en nette baisse par rapport à 2019 (-75% à 6 mois).

Une amélioration de la situation sanitaire mondiale et la fin des restrictions de mobilités seront nécessaires pour constater une réelle reprise du trafic aérien international.

Provence-Alpes-Côte d'Azur

Les locations de particulier à particulier Juin & juillet 2020

Source : AirDNA

Performances de juin 2020 pour la location de particulier à particulier en région Sud

Evolution 2019/2020

Juin 2020		
Provence-Alpes-Côte d'Azur		Evolution 2019/2020
Offres d'hébergement disponibles	114 000	-11%
Nuitées hébergements disponibles	1 736 000	-22%
Nuitées hébergements réservées	709 000	-41%
Taux d'occupation /hébergement	41%	-13 points
Prix moyen par hébergement et par nuit	169 euros	0%

En juin, les offres disponibles sont en retrait de -11% !

Cette baisse engendrée par la situation liée au covid-19 peut s'expliquer à la fois par une utilisation plus importante des hébergements par leur propriétaire eux mêmes comme par exemple pour les résidences secondaires ou encore par un changement d'attribution du logement (passage à de la location courte durée à la location longue durée en lien avec les incertitudes de reprise de l'activité touristique).

Le taux d'occupation de 41% est en retrait de 13 points par rapport à 2019

On note une **stabilité des prix à 169 euros la nuit** par hébergement en moyenne.

Performances de juillet 2020 pour la location de particulier à particulier en région Sud

Evolution 2019/2020

Juillet 2020		
Provence-Alpes-Côte d'Azur		Evolution 2019/2020
Offres d'hébergement disponibles	121 000	-12%
Nuitées hébergements disponibles	2 430 000	-17%
Nuitées hébergements réservées	1 489 000	-13%
Taux d'occupation /hébergement	61%	+3 points
Prix moyen par hébergement et par nuit	191 euros	+3%

En juillet, les taux d'occupation rebondissent +3% !

121 000 logements sont proposés à la location. En juillet Ce nombre est en retrait de -12% comme au mois de juin (-11%)

les hébergements en location sont donc moins nombreux et sont aussi disponibles sur une période plus courte :
retrait de -17% des nuitées hébergement disponibles

Le taux d'occupation s'élève à 61% et confirme une hausse sur le mois par rapport à 2019. Même si les nuitées réservées baissent (-13%) le rythme est moins important que celui des nuitées disponibles,

Enfin, **les prix sont en hausse de +3%** en juillet pour un prix par nuit de 191 euros par hébergement en moyenne.

Réervations futures pour la location de particulier à particulier en région Sud

Evolution 2019/2020 à fin juillet 2020

Nuitées hébergements réservés pour	Evolution 2019/2020
Septembre 2020	-32%
Octobre 2020	-45%
Novembre 2020	-65%
Décembre 2020	-58%

A fin juillet, les nuitées réservées pour les 5 prochains mois sont en baisse

L'incertitude domine et ne permet pas la relance de la demande. Les mois **de septembre, octobre** seront dépendants **des réservations de dernières minutes**, Phénomène accentué cet été par le risque sanitaire et les conditions de mobilités.

La fin d'année risque d'être bien plus sombre pour les locations si les évènements et le tourisme d'affaires ne se relancent pas.

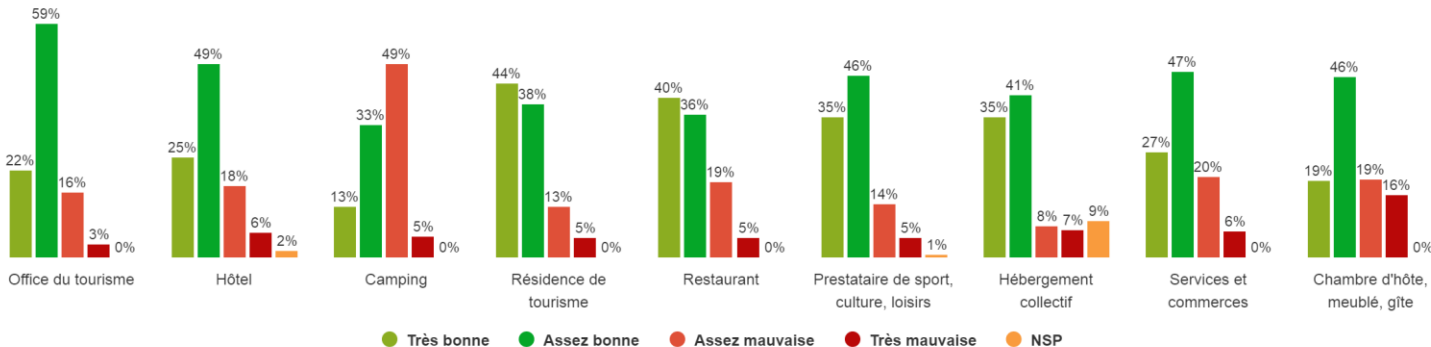
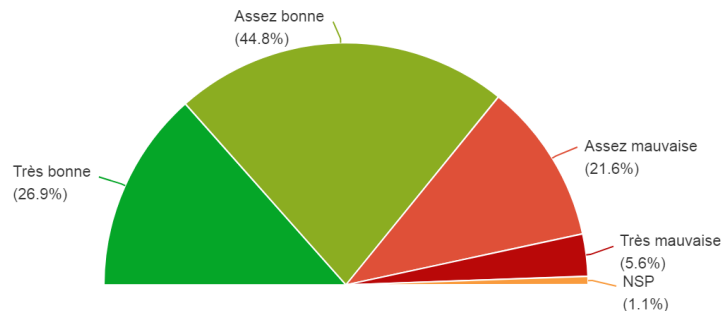
Provence-Alpes-Côte d'Azur

**Enquête de conjoncture auprès de 700 professionnels
& acteurs du Tourisme
1^{ère} vague mi- août**

Source :
NOVAMETRIE

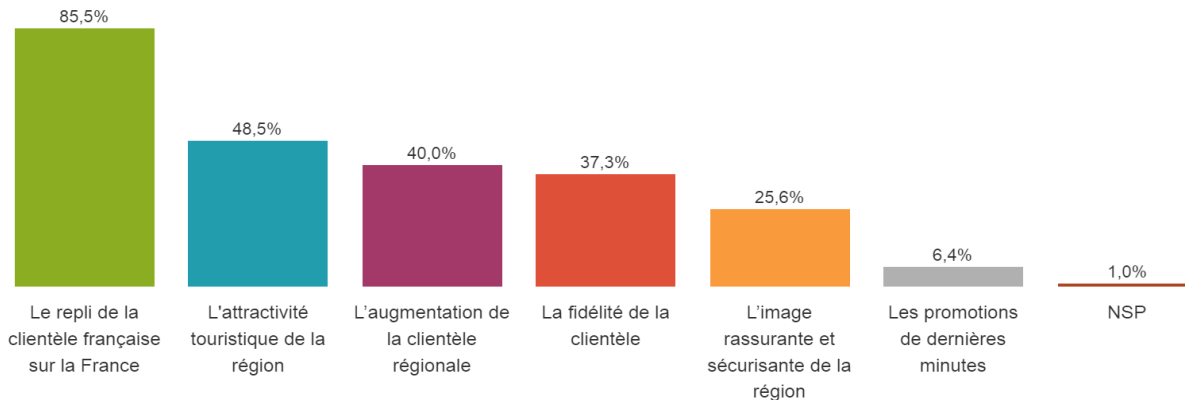
72% des professionnels interrogés considèrent que la fréquentation de cet été a été

Toute clientèle confondue, la fréquentation de cet été (juillet/août) a été...

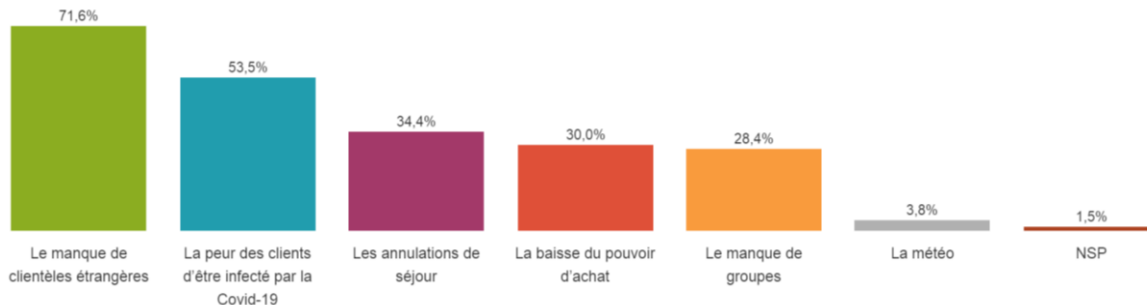


Le repli de la clientèle française et l'attractivité de la région principaux facteurs de satisfaction !

Quels sont les principaux facteurs expliquant votre satisfaction ?



Quels sont les principaux facteurs expliquant votre insatisfaction ?



Une saison d'été boostée par la clientèle française !

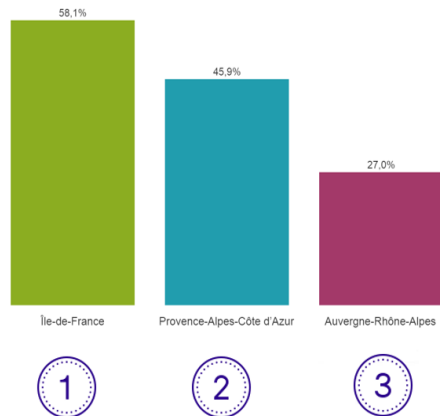
La clientèle intra régionale très présente cet été !

Une clientèle originaire principalement de la région parisienne, de la région Sud et d'Auvergne Rhône Alpes

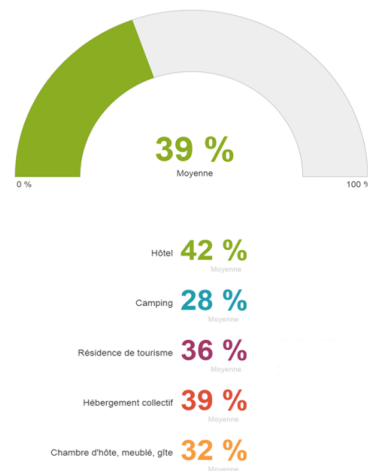
La participation des habitants de la région à l'activité touristique a été encore plus forte cet été...

Toujours cités par les professionnels du tourisme comme l'une des principale clientèle, les habitants de la région ont contribué activement à la relance de l'économie touristique : courts séjours dans la région, utilisation de leur résidences secondaires, plus d'excursions à la journée (pour ceux qui ne sont pas partis (staycation) et forte participation aux activités de loisirs en plein air...

Par ordre d'importance, quelles sont les 3 principales régions présentes dans votre établissement cet été ?



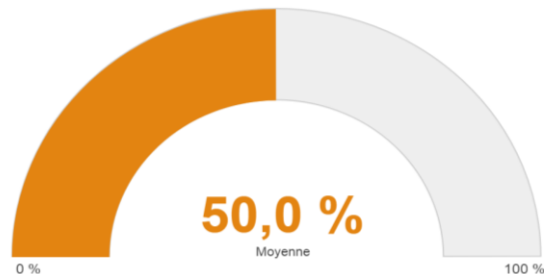
Quelle a été la part de la clientèle de la région Sud dans votre fréquentation cet été ? (en %) _filtrée sur les hébergements



Filtrée par catégorie d'établissement

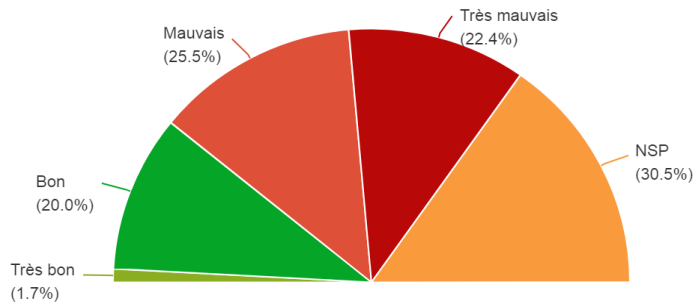
De mars à août 2020, par rapport à la même période l'an dernier la perte moyenne de chiffre d'affaires est de 50%

Selon vous, quelle est la perte (en %) du chiffre d'affaires de votre établissement due à l'épidémie de COVID 19 entre mars et août 2020 par rapport à la même période de l'année 2019 ?



Les prévisions pour septembre sont mauvaises pour plus de la moitié des professionnels

Pour l'instant quel est l'état de vos réservations pour septembre ?



Pour consulter les résultats de l'enquête de conjoncture
auprès des 710 pros, cliquer sur [DATAVISUALISATION](#)

Présentation de l'enquête de conjoncture



Contexte

Méthodologie

Indicateurs clés

Fréquentation été

Origines des clientèles

Régions et nationalités reçues

Evolution fréquentation et CA

Politiques tarifaires



Pour contacter l'Observatoire du CRT:

observatoire@provence-alpes-cotedazur.com